

## Actueel

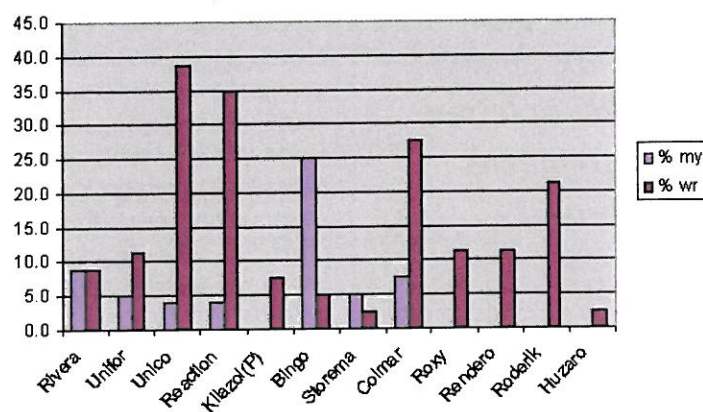
# Schimmels maken verschil bij sluitkoolrassen

*De inwendige kwaliteit van rode- en wittekool was na bewaring tot en met februari vergelijkbaar goed. De echte rasverschillen zitten tot nu toe in de gevoeligheid voor Mycosphaerella en witte roest.*

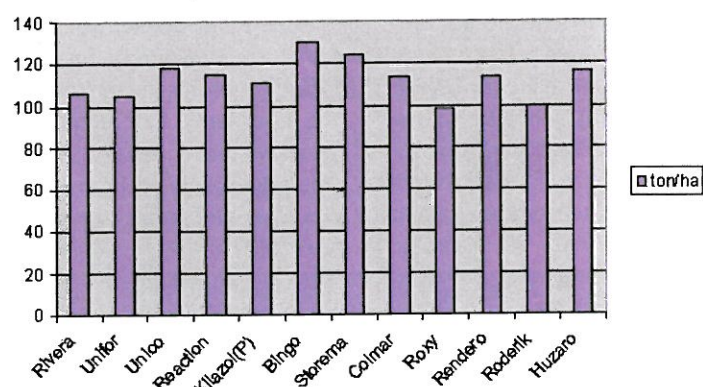
De beoordeling van sluitkoolrassen onlangs in Waarland trok zo'n 80 belangstellenden. De kool werd op 16 oktober geoogst op het Sluitkoolplatform in Warmenhuizen en daarna bewaard bij 0 graden Celsius. Te kijk lagen de wittekoolrassen Rivera, Unifor, Unico, Reaction, Kilazol, Bingo, Storema en Colmar, en de rode koolrassen Roxy, Rendero, Roderick en Huzaro. De rassen in deze door het PT gefinancierde proef waren gekozen door de sluitkoolcommissie van LTO Groeiservice en telersvereniging Rodeko.

Bingo, het meest productief met bijna 130 ton per hectare, gaf bij de oogst met 25 procent het hoogste percentage kolen met Mycosphaerella. Rivera en Colmar volgden met tussen 5 en 10 procent, de overige rassen zaten daaronder. Voor witte roest ontptopten bij wittekool Unico, Reaction en Colmar zich als meest ontvankelijk, weliswaar met 110 tot 120 ton productie. Verder viel het ras Storema op, met meer dan 120 ton opbrengt en een geringe aantasting door Mycosphaerella en witte roest. Bij rodekool bleek Roderick het meest vatbaar. De beoordelingen werden uitgevoerd door Proeftuin Zwaagdijk. De schimmelbestrijding bestond uit Score op 31 juli en 12 september, Signum op 21 augustus en Rovral op 4 oktober. ■

Percentage kool op 3 oktober 2007, aangetast door Mycosphaerella of witte roest



Productie op 16 oktober (gemiddeld 2,5 - 3,3 kg/kool)



Een indruk van de kwaliteit van wittekool op op 3 oktober 2007 (boven) en van de productie bij de oogst op 16 oktober.