

Ook zonder glas de grond uit

Je zou soms denken dat de onbedekte vollegrondsteelt hopeloos achterloopt op de teelt onder glas. Niets is echter minder waar. In het kader van het project 'Teelt de grond uit' neemt GTT een kijkje buiten de vertrouwde kassen, ter inspiratie van de glastuinders.

In het buitenland is het al niet eens meer zo heel vreemd: groenten die uit de grond worden geteeld. Je hoeft er niet eens voor naar de andere kant van de wereld, want in Spanje, maar ook zelfs in België wordt er op sommige plekken uit de volle grond geteeld.

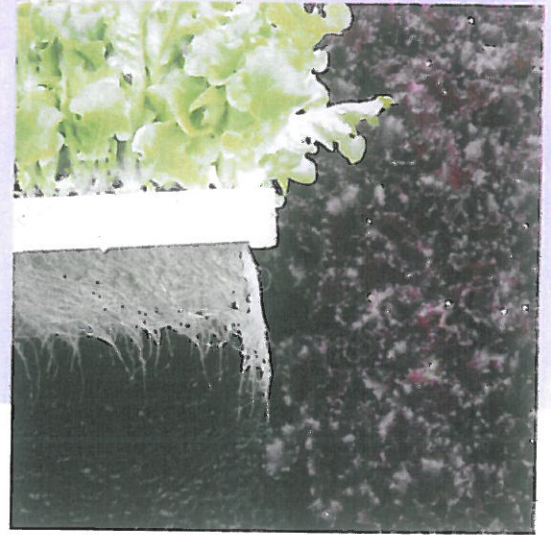
En dat is niet vreemd, volgens onderzoeker Matthijs Blind van Proeftuin Zwaagdijk. 'De sector realiseert zich dat men nu zo'n beetje aan de top van de mogelijke productie zit. Alle technische vernieuwingen leiden slechts tot een marginaal grotere productie. Aan de andere kant heeft ook de onbedekte vollegrondsteelt te maken met uitspoeling van meststoffen. Die is onwenselijk en wordt aan banden gelegd. Twee goede redenen om het gewas dus uit de grond te halen.'

VAN GOTEN NAAR DRIJVERS

Al in 2007 startte Proeftuin Zwaagdijk het onderzoek naar mogelijkheden om buiten sla uit de grond te telen. 'In eerste instantie werkten we op goten,' vertelt Matthijs, 'maar toen kwam de drijvende teelt in beeld. We kwamen samen met een aantal telers tot de conclusie dat de drijvende teelt de meeste kans van slagen en zou hebben. Goten zijn kwetsbaarder, want je moet water en voeding rondpompen en bent dus afhankelijk van materialen als pompen, slangen, enzovoorts. Die kunnen stuk gaan of verstopten en dan zit je gewas ineens zonder water. Onwenselijk dus. Met drijvende teelten, waarbij de gewassen continu kunnen beschikken over voldoende water en voeding, ben je wat dat betreft veel minder kwetsbaar.'

*Jonge opweek in
pluggen maakt snel
wortel aan.*





Drijvers met jonge opkweek.

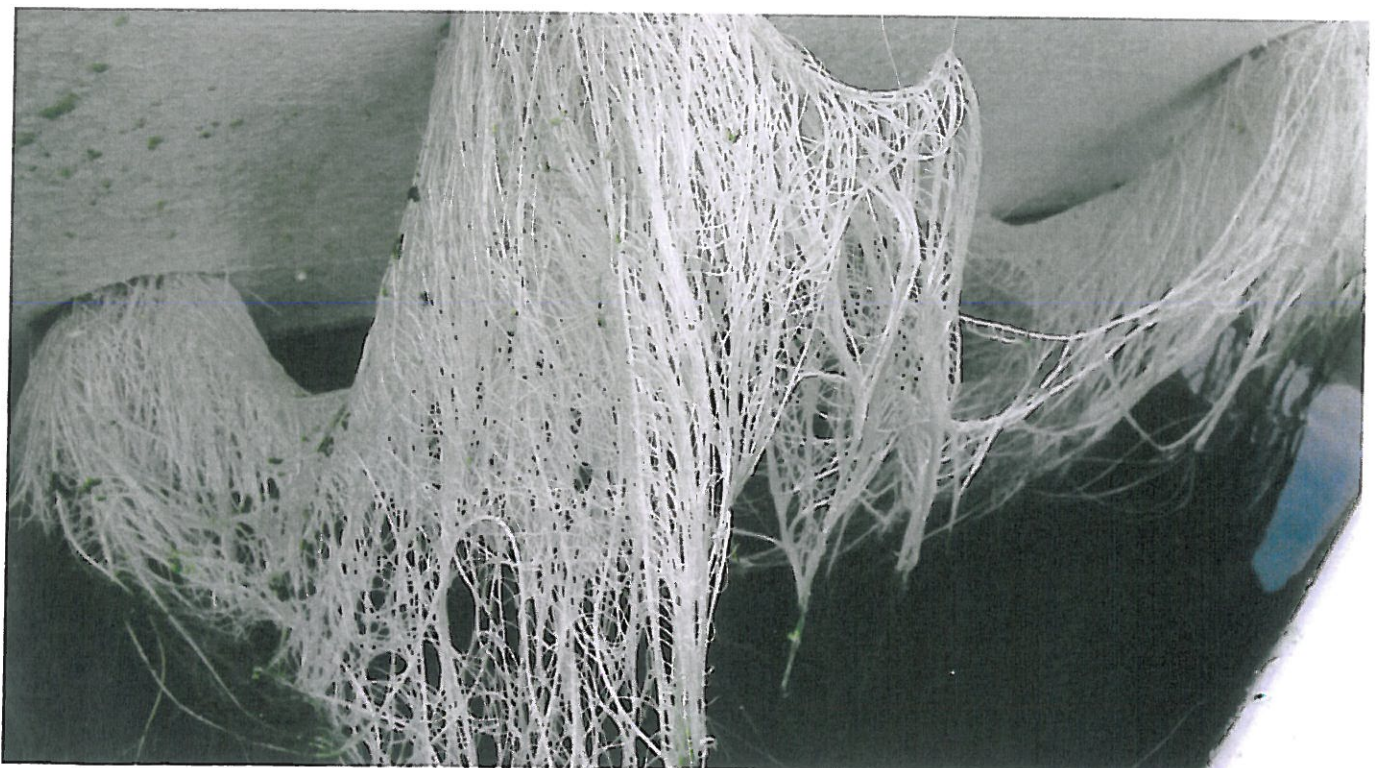
Al vrij snel richtte het onderzoek op de haalbaarheid van het telen van diverse bladgewassen op drijvers. 'We hebben proeven gedaan met allerlei bladgewassen, zoals andijvie, Chinese kool, paksoi, knolvenkel, radicchio en bleekselderij. Binnen het project Teelt de grond uit – waarin Wageningen UR en Proeftuin Zwaagdijk samen werken aan de ontwikkeling van nieuwe systemen voor de vollegrondsteelten – is gebleken dat het systeem zich ook leent voor de teelt van bloemkool, broccoli, prei, hyacint en diverse zomerbloemen en vaste planten', vertelt Matthijs.

DE TECHNIEK

De basistechniek is vrij eenvoudig: men neemt een bassin, gevuld met water en voedingsstoffen, (tem-

pex) drijvers en stopt de plantjes in de drijvers. Matthijs: 'Voor een optimaal resultaat echter moet je het systeem afstemmen op de eisen van het gewas: welk substraat gebruiken, hoe diep hangt de plant in het water of moet hij er juist helemaal boven hangen, hoe belangrijk is het beluchten; dit zijn allemaal vragen die in belangrijke mate het resultaat bepalen.' Er worden nu ook proeven gedaan met gewassen die ter plekke worden gezaaid zoals spinazie, veldsla en wilde rucola. Men zaait in een drijver met sleuven en plaatst die - na de kieming - buiten op het water. De eerste resultaten zijn veelbelovend. Het onderzoek naar de drijvende teelt is de afgelopen maanden ineens een stuk aantrekkelijker geworden: in de onderzoekopstellingen werkt men met een waterdiepte van ongeveer 30

Mooier kan niet: raggijne, witte wortels.



Verskillende gewassen op water.



cm. Neerslagtekorten zoals die van het afgelopen voorjaar zijn dus geen probleem. En in perioden met extreem veel neerslag blijft het product schoner en ondervindt men bij de oogst geen hinder van te natte percelen.

Ook koude hoeft geen onoverkomelijk probleem te zijn. Matthijs: 'We hebben zowel sla als vaste planten weten te laten overwinteren en iedereen weet dat het goed koud was de afgelopen winter. Er was niet eens heel veel voor nodig: bij vaste planten het water in beweging houden met een pompje. Bij sla werd het gewas bovendien afgedekt met doek en en het water met een verwarmingselement iets opgewarmd.'

MOBIEL SYSTEEM

Een ander interessant – zo niet het meest interessante - voordeel is dat de drijvende teelt zich goed leent voor automatisering van diverse processen. Immers, planten in drijvers op water zijn mobiel en kunnen dus gemakkelijker geoogst worden dan planten in de volle grond.

Bij de firma Pater Broersen, een grote slateler in Noord-Holland wordt er inmiddels op commerciële schaal sla op water geteeld. Binnenkort wordt bij deze teler een kraantje in gebruik genomen waarmee drijvers automatisch richting de verwerkingschuur zullen worden getransporteerd. Dave Smit van Pater Broersen legt uit: 'In het bassin komt een mechanische opduwer die drijvers naar de kraan kan duwen. De kraan tilt de drijver vervolgens uit de teeltvijver en laat hem in een transportkanaaltje weer los. Via dat kanaaltje komt de drijver in de verwerkingsschuur terecht en kan de sla geoogst

worden. Het hele transport gaat automatisch, dus er hoeven dan geen drijvers meer met de hand te worden opgepakt.'

